

SPISOVÉ DESKY



41

KOLÍN - BAŠTA

DĚJINY OBJEKTU

P. NAČERADSKÁ

2002

KORONA LOCHOVICE a.s.





## Dějiny objektu parkánové bašty za Hankovcovou pekárnou čp. 3-II v Kolíně

Zpracovala Mgr. Petra Načeradská, Kutná Hora 2002

Bašta se nachází v blízkosti Pražské (původně Klášterské) brány, a to jižně od objektů dnešní čp. 2 a 3 na Pražském předměstí, mezi nimiž probíhal vnější pás opevnění. Čp. 2-II byla obecní kovárna, lokalizovaná v pramenech „v Pražské bráně“. Dějiny obou objektů, především jejich majitelé, byly sledovány, neboť souvisejí s dějinami bašty.

Hradby u Pražské brány byly představovány v době Jagellonské. Podle kolínského historika Josefa Vávry: „Na místě brány klášterské, r. 1427 rozstrílené, postavena snad již za kněze Bedřicha bytelná »brána nová«“.<sup>1</sup>

O obnově městských hradeb po zkáze roku 1595 psal Vávra: „Hradby městské, jindy pro pevnost a bytelnost na slovo vzaté, z velké části podlehly silným přívalům vod, jaké přicházely ze strže mraků r. 1595, a musily pak s nemalým nákladem obnoveny býti, ač nikoli v té výši a mohutnosti co jindy; věže hradební dostaly podobu stupňovitou, krovky uhnily s nich sňaty, a místo pevného předbrání vyboulena jest zeď parkanu v rondeľ“.<sup>2</sup>

Jediným zjištěným dokladem podoby bašty ze starší doby je vyobrazení Kolína z února 1640, jehož autorem je vojenský inženýr Carlo Cappel<sup>3</sup> → viz příloha č. 1. Mezi Pražskou a Kouřimskou branou jsou zde v souladu s písemnými prameny (srovnej např. popis opevnění z r. 1778 – viz níže) vyobrazeny dvě (půlkruhové) parkánové bašty.

Další opravy lze předpokládat po třicetileté válce, kdy „městské hradby byly na dile rozvalené, zvláště za židovskou ulicí [!], věžné brány sešlé...“.<sup>4</sup>

Od poloviny 18. století se v pramenech objevují zprávy o pronajímání městských parkánů a valů soukromým osobám – péče obce o údržbu hradeb se poté snížila na minimum. V zápisech, týkajících se sledovaného úseku, se bašta zmiňuje jen ojediněle.

20. prosince 1752 byla mezi kolínskou obcí a Václavem Heislerem uzavřena smlouva, kterou obec Heislerovi pronajímá „hořejší ... u předměstí Pražského situovaný, a od též Pražské brány až ke Kouřimské dohrající, tak jmenovaný parkán, se všemi rytinami, travou a stromovími“ na 6 let (1753 – 1758) za roční nájem 5 zlatých.<sup>5</sup>

Z r. 1759 se dochovala zpráva o nálezu (saských a braniborských) peněz v baště, která stála „naproti židovským domům“. Zda se jednalo o baštu za Hankovcovou pekárnou nebo onu druhou, bližší ke Kouřimské bráně, se nepodařilo zjistit: „...mali chlapci, okolo 10 neb 11 let starí, kteří dle obyčejné chlapcovské hry na parkáně mezi městským zděma za Fedrmachovským domem na míč hráli, tak, že jeden z nich míčem vzhůru vyhodil, který do bašty stojící naproti židovským domům upadl. Vylezouce ti tři chlapci po zdi na šance a do

<sup>1</sup> Vávra 1888, s. 100.

<sup>2</sup> Vávra 1888, s. 165.

<sup>3</sup> Vyobrazení bylo publikováno v knize „M. Z. topographia Bohemiae, Moraviae et Silesiae...“, kterou vydal M. Merian ve Frankfurtu r. 1650. Viz seznam ikonografie.

<sup>4</sup> Vávra 1888, s. 177.

<sup>5</sup> SOkA Kolín, AMK, manipulace 1285-1785, sign. IV-197.



té bašty se spustili, ten zahozený míč hledali, nenadále ale, přehazující kamení, pod jedním větším kamenem v té baště pytlík kožený s penězi jsou našli...“<sup>6</sup>

21. března 1759 byla uzavřena smlouva s Jiřím Zichou, kterému obec pronajala „dolejší ... u předměstí Kouřimského situovaný, a od domu Jana Kunderata u Kouřimský brány ležící až proti příbytku Antonína Kürnbergera k Pražské bráně dohrající, vala“ na 6 let (1759 – 1765) za roční nájem 7 zl. 30 kr.<sup>7</sup> Jiří Zicha si tyto dolejší valy postupně pronajímal až do r. 1789 (viz níže).

Roku 1768 bylo do protokolu schůze městské rady ze dne 4. března zapsáno: „Žid Eliáš Pacovský je předvolán, protože dal házet rum, kameny a jiné věci do hradeb [in die Schantzen]; naproti tomu Pacovský se vykazuje atestací, že [to činí] k vyrovnání zahrady, nacházející se mezi šancovními zdmi, na výzvu Františka Tichého, který má tuto zahradu v nájmu“.<sup>8</sup> Zda se jednalo o úsek parkánu se sledovanou baštou (za židovskými domy), není jisté.

Téhož roku (1768) byly provedeny menší práce u Pražské brány. Nejprve byl dne 21. května zaplacen 1 zl. 40 kr. „nádeníkům, kteří pod vejjezdem do Pražské brány canall vyhazovali“.<sup>9</sup> Zajímavá je informace o údržbě kanálu v těchto místech – před parkánovou zdí byl jistě stále příkop.

26. dubna 1771 obec pronajala opět Jiřímu Zichovi „u předměstí Kouřimského mezi touž branou Kouřimskou a Pražskou situované tak řečené dolejší vale se všema rytinami, trávou a stromovím“ na 6 let (1771 – 1777) za roční nájem 8 zl. 30 kr.

Téhož dne byla uzavřena smlouva, kterou obec pronajímá kováři Bartoloměji Gregorovi „v Pražské bráně situovanou kovárnu se vším příslušenstvím“ na 6 let (1771 – 1777) za roční nájem 10 zl. 45 kr.<sup>10</sup> Bartoloměj Gregor si kovárnu pronajímal i v následujících letech, až ji r. 1794 koupil (viz níže).

Dne 18. února 1778 se konalo komisionální ohledání kolínských městských bran a hradeb. V nálezu komise, sepsaném hned téhož dne, čteme:

“Město Kolín je obeháno 4 branami a pak jednou vnější a jednou vnitřní obvodovou hradbou, z nichž tato druhá je opatřena více bastiony; na jedné straně, totiž od císařského zámku až k Labské bráně, je kryje řeka Labe.

Vnitřní, bastiony opatřená obvodová hradba je zčásti tak špatně zhotovena, zčásti pak tak zřícená, že z ní bez velkých nákladů nelze mít žádný užitek, nýbrž nanejvýš je pouze možno použít kameny z ní k upravení a opravě první, vnější obvodové hradby.

Pokud se teď týče této první a vnější obvodové hradby, jakož i vnějších 4 bran, ty byly komisí shledány v takovémto stavu:

...Obvodová hradba od Kouřimské až k Pražské bráně:

Od Kouřimské brány až k bastionu č. 1 je hradba dobrá. Bastion č. 1: je třeba zazdít dolní velké otvory. Od bastionu č. 1 až k bastionu č. 2 je hradba dobrá. Bastion č. 2 je dobrý. Od bastionu č. 2 až k Pražské bráně je hradba dobrá, ale u obecní kovárny, přistavěné vlevo k této Pražské bráně, bude třeba zazdít jedno okno, dále obvodovou

<sup>6</sup> SOKA Kolín, AMK, manipulace 1285-1785, sign. XXIII-470.

<sup>7</sup> SOKA Kolín, AMK, manipulace 1285-1785, sign. IV-197.

<sup>8</sup> Zahradník: SOKA Kolín, AMK, sign. E 99, fol. 19v-20r/1768.

<sup>9</sup> Zahradník: SOKA Kolín, AMK, manipulace 1285-1785, sign. XXX-130.

<sup>10</sup> SOKA Kolín, AMK, manipulace 1285-1785, sign. IV-197.



*hradbu vedle obecní kovárny bude třeba zvýšit o 1 sáh a prodloužit o 2 sáhy a dole trochu opravit...*"

Tento komisionální nález byl téhož dne krajským hejtmanem poslán magistrátu s příkazem, aby radní deputovaní spolu se zednickým mistrem, tesařským mistrem a jinými řemeslníky zhotovili podle přiloženého formuláře rozpočet na nutné práce, přičemž bylo výslovně zdůrazněno, že je třeba stále klást zřetel na to, *"aby z 2. vnitřních obvodových hradeb byly přinejmenším kameny, pokud to bude možno, použity k opravě prvních vnějších obvodových hradeb."* Takto zhotovený rozpočet měl být nejpozději do druhého dne do večera poslán krajskému hejtmanovi do Českého Brodu.

Vyžadovaný rozpočet byl poté vskutku zhotoven. Zachoval se jeho nedatovaný koncept, podle něhož měly být provedeny následující práce celkem za 327 zl. 9 kr. 3 pen. V obvodové hradbě od Kouřimské až k Pražské bráně se mj. plánovalo:

*"Těsně u Pražské brány u obecní kovárny bude třeba zazdít jedno velké okno" - 2 zl.*

*"U právě řečené kovárny bude třeba obvodovou hradbu o 1 sáh zvýšit a o 2 sáhy prodloužit v síle 2 stop, dále starou hradbu dole opravit,"* včetně kamene (*"jelikož žádný starý kámen není k dispozici"*), vápna a písku - 10 zl. 16 kr.

*"Jelikož stará hradba by neunesla novou, jež by měla být postavena, bude třeba přistavět 2 pilíře" - 15 zl.*

Na sledované baště nebyly projektovány žádné opravy.<sup>11</sup>

16. února 1783 byla mezi kolínskou obcí a Vojtěchem Spilkou a Bartolomějem Gregorem uzavřena smlouva, kterou obec výše jmenovaným pronajímá *"v Pražské bráně situovanou kovárnu s bytem, též spolu kolářským verkštatem se vším příslušenstvím"* na 6 let (26.4. 1783 – 25.4. 1789) za roční nájemné 25 zlatých rýnských. Kdyby bylo zapotřebí opravy na stavení, mají to nájemci ohlásit hospodářskému úřadu.<sup>12</sup>

Téhož dne byla uzavřena též smlouva mezi obcí a Jiřím Zichou, kterou mu obec pronajímá *"mezi branou Kouřimskou a Pražskou situované, tak řečené dolejší vale, se všema rytinama, trávou a stromovím"* na 6 let (26.4. 1783 – 25.4. 1789) za roční nájem 11 zlatých 45 krejcarů.<sup>13</sup>

V josefském katastru z roku 1785 nacházíme několik zmínek o jednotlivých součástech městského opevnění. Sledovaného úseku hradeb se týkají zřejmě následující položky: ve vnitřním městě pod číslem 106 (po zmínce o židovské ulici, zapsané pod číslem 105) *"dominicalní parkán mezi zděma městským k obci městské patřící"* a na Pražském předměstí pod číslem 167 *"dominicalní vale od Praský až [k] Kouřimský bráně běžící, obci městské patřící."*<sup>14</sup>

Dne 17. července 1787 Josef a Kateřina Darební prodali Václavovi a Marii Anně Čermákovým jednak zahradu mezi zámkem a Pražskou bránou, jednak *"ten plac neb vale, které páni Josef Kateřina Darebnovský manželé od obce městské kolínské jsou koupili, začínouc od brány Pražské strany druhé nalevo až k baště, kde hradba jest."* V podmínkách smlouvy se uvádí, že kupujícím se povoluje *"v těch u Pražský brány koupených valích, kde jim se libiti bude, sobě potřebné stavení a werkstatt na svůj náklad bezpečně vystaviti"*, a dále se píše, že pokud se týče *"v těch valích se vynacházející štolý, takovou dle již uznané"*

<sup>11</sup> Zahradník: SOkA Kolín, AMK, manipulace 1805-1849, sign. B XIII-1/13.

<sup>12</sup> SOkA Kolín, AMK, manipulace 1285-1785, sign. IV-211.

<sup>13</sup> SOkA Kolín, AMK, manipulace 1285-1785, sign. IV-197.

<sup>14</sup> Zahradník: SÚA Praha, JK, inv. č. 2264.



slušnosti důchod obecní potřebně čistiti, a aby stavení jejich uškozeno nebylo, vždy zaopatřiti povinen býti má".<sup>15</sup>

Kolínský historik Vávra uvádí, že dům čp. 3-II na valech před Pražskou branou "jest dům ode dávna zvaný Čermákovský. Původně to byl domek malý při městské hradbě a se zahrádkou v příkopě, k čemuž později přikoupen hradební rondel. Již r. 1780 držel ho kovář Tomáš Čermák, ale maje kovárnu opodál, pronajímal ho (č. 70letý r. 1806), po němž držel ten domek Václav Čermák, kovář (č. 56letý r. 1814), pak téhož syn Jan, prodal ho však r. 1840 svému bratru Antonínu Čermákovi, pekaři, kterýž tu do r. 1848 vystavěl nákladem 8000 zl. stř. obšírný dům nový. Jsa pravý Staročech obce a vlasti milovný, který paměti z života svého bedlivě zapisoval, zemřel 78letý r. 1878. Syn jeho Alois Čermák, hodinář a klenotník, jest držitelem domu."<sup>16</sup> Nesoulad ve sledu dat a jmen (Tomáš × Václav Čermák) se nepodařilo vysvětlit.

Dne 4. února 1789 magistrát oznámil, že "zdejšímu obecnímu důchodu patřící, v bráně Pražské se vynacházející kovárna s bytem, pak tamž pro koláře potřebný obydlí" bude 14. února ve veřejné dražbě pronajata na šest let. Na základě této dražby byla pak 18. února 1789 uzavřena smlouva, podle níž město pronajímá "zdejší obci patřící v bráně Pražské byt a kolny" kolářskému mistru Janu Švastovi (v konceptu bylo původně napsáno jméno kováře Bartoloměje Gregora). Kovárna v Pražské bráně zřejmě zůstala v nájmu Bartoloměje Gregora.

16. července 1794 magistrát oznámil, že v dražbě dne 16. srpna bude prodán do emfyteutického vlastnictví "zdejší městské obci patřící, v Pražské bráně situovaný domek s kovářskou dílnou, dále kus parkánu, nacházejícího se za tímto domkem, jakož i rovněž zdejší obci patřící, v Pražské bráně situovaný domek s pustým pláckem, ležícím vedle tohoto domku." Jednalo se opět o kovárnu a kolárnu.

O koupi kolárny v Pražské bráně projevil zájem kolář Jan Švasta, který ji měl od r. 1789 v nájmu a jenž dne 27. srpna 1794 psal magistrátu: "Nemohouce níže podepsaný skrze velký a ustavičně trvat mající nájem per 12 zl. ten městský kolářský byt licitirovati, tak tuto svou deklaraci v poniženosti činí, jak mnoho on posledně slavný obci za ten kolářský byt s tím kusem pustého místa vedle toho bytu jeho, též za jednu polovici až k plotu se vztahujícího parkánu k šancům a tam do něho svobodného s forovním dřívím vjeti, pro vystavení forotní kůlny dáti miní, a to sice nájemu ročního 4 zl., hotových 100 zl." Obdobné prohlášení o zamýšlené koupi kovárny v Pražské bráně "i s tím až k plotu se vztahujícím parkánem (na kterém v jedný půli on kolářovi kůlnu pro dříví vystavěti povoliti nechati se uvoliti chce)" předložil téhož dne i kovář Bartoloměj Gregor; ani on "skrze velký nájem per 20 zl." nemohl, jak uváděl, nabídnout vyvolávací částku, jež byla při dražbě požadována. Plot, zmíněný u kovárny i kolárny a ohraničující tu část parkánu, která k objektům patřila, se nacházel zřejmě u bašty (srovnej zápis níže).

S prodejem kolárny a kovárny oběma zájemcům souhlasili i obecní reprezentanti ve svém vyjádření z 2. září 1794, ve kterém zdůraznili chatrný stav obou domků, zvláště pak kolárny, jež hrozila zřícením. K prodeji obou domků pak došlo již 17. září 1794.

Toho dne obec prodala kovářskému mistru Bartoloměji Gregorovi a jeho manželce Rozálii za 300 zl. "ten obci městské patřící, v bráně Pražské na valích sub No 31 conscriptionis situovaný domek, v jedné setnici, v komoře, pak v kuchyni a v kovárně pozůstávající, i s tím proti tomu domku se vynacházejícím sklepem, pak polovicí toho hned

<sup>15</sup> Zahradník: SOkA Kolín, AMK, sign. A 16, fol. 248v-249v.

<sup>16</sup> Vávra 1888, s. 384.



na té straně, jak domek leží, pozůstávajícího a v sobě od stavení rohového do 3/4 bašty nazad 45 1/2 lokte, šířky vedle stavení rohu proti oknu 14 loktů, v prostřed parkánu šířky 12 loktů, do 3/4 bašty nazad šířky 10 loktů, v summě 81 1/2 lokte obsahujícího parkánu."

Zároveň obec prodala kolářskému mistru Janu Švastovi a jeho manželce Marii za 150 zl. "ten městské obci patřící, v bráně Pražský situovaný domek, v jedné setnici neb werkstatu kolářským a v kuchyni pozůstávající, i s tím za tím domkem ladem ležícím placem, pak přes cestu za kovárnu po levé straně polovic parkánu od sklepa až do 3/4 bašty nazad 45 loket, od sklepa až k rohu stavení 5 loket (v summě 50 loket), šířky vedle stavení 9 loket, prostředku parkánu šířka 12 loket, do 3/4 bašty nazad šířka 10 loket, v summě 81 loket v sobě obsahujícího, pak ten plac na vrch sklepe k jejich potřebě."

Parkán od výše zmíněného plotu (a valy od Čermákovského domku čp. 3-II) směrem ke Kouřimské bráně obec nadále pronajímala. Dne 8. dubna 1795 město pronajalo na šest let, tj. do 25. dubna 1801, Václavovi Unčovskému "vale obecní spodní od brány Pražské až k bráně Kouřimské dobihající, jenž takové p. Václav Čermák prv v držení měl", a Josefu Ekelovi "parkán hořejší od brány Pražské až k bývalý střelnici."

23. dubna 1801 se opět konala dražba, mimo jiné též "na vale obecní spodní od brány Pražské až k bráně Kouřimské dobihající, též vale obecní od Kouřimské brány až pod první baštu"; tyto pozemky však nadále nebyly odprodávány, nýbrž pouze pronajímány na dobu šesti let, tedy do 25. dubna 1807. Při této dražbě "dolejší obecní val" nakonec získal do šestiletého nájmu Václav Hunčovský (tj. výše zmíněný Václav Unčovský, který si valy za Čermákovským domem pronajal již r. 1795), zatímco o "hořejší obecní val" se žádný zájemce nepřihlásil.

Parkánu za kovárnou čp. 2-II se týká následující údaj. Dne 30. června 1801 obecní reprezentant Jan Petržilka napsal žádost magistrátu, v níž čteme: "Nížepsaný, jsouce toho mínění, ten dílec parkánu až pod Krekora [Gregora] kováře jeho zahrádku do emphytecký vlastnosti koupiti míní, pročez žádaje, by jemu takový parkán odprodán byl, kdežto doufaje, že k obci nějaký užitek přibejvati bude, poněvadž při licitaci takový parkán bez pronájmu dosaváde pozůstalý jest, a tak taky, jsouce toho mínění, ty samotný již rozbořený šance do dobrého stavu uvésti a ty příliš nebezpečný šance a bašty, který na skácení jsou, od vrchu odebrati a z toho kamena zase ty placy bez zdi mezi šancema ty šancovní hradební zdě vystavěti se uvoluje, poněvadž v tom šancovním parkánu židovstvo sobě veliký pohodlí činí, a tak tudý od níže psaného židovstvu to pohodlí k zamezení přijde."

Magistrát nato již 1. července 1801 vyzval hospodářské úředníky, aby "ten zdejší obci patřící parkán od staré střelnice až k zahrádce Gregora kováře", který chce obec "do emphyteutické vlastnosti odprodati", odhadli. Tento odhad nese datum 10. srpna 1801 a zní: "Poněvadž ten zdejší obci patřící parkán, od starý střelnice až k zahrádce Bartoloměje Krekora [Gregora] a koláře Svasty [Švasty] v dylce ležící, v šířce od jedny zdi k druhý se vynachází, ten a takový od slavného magistrátu do emphytecký vlastnosti odprodati míní, se tuto u přítomnosti jedné pravý osoby odhaduje za 50 zl."

Obdobnou žádost jako Petržilka podal magistrátu dne 25. srpna 1801 obchodník Jan František Ritschel. V této žádosti se uvádí: "Protože podepsaný zjistil, že od Kouřimské brány až k zakoupené zahradě zdejšího kováře a branného Pražské brány Gregora jsou městské valy, hraničící se zdmi židovského města, po mnoho let zcela pusté, z čehož zdejší obec nemá vůbec žádný užitek, rozhodl se podepsaný tyto městské valy koupit ve veřejné dražbě ke svému dalšímu užívání." Ritschel tedy prosil magistrát o vypsání této dražby, podotýkaje, že provede nutné opravy, čímž zamezí židům volné vycházení a přicházení.



Obecní reprezentanti dražbu doporučili. Magistrát nato sdělil hospodářským úředníkům, že *“magistrát ty hořejší vale od Pražské brány až k starý střelnici do emphiteutické vlastnosti odprodati míní”*, a nařídil *“takové vale odhadnouti a z toho sem relaci složit”*.

Dne 12. ledna 1803 soukenický mistr Jan Závodský *“při té příležitosti zakupování pustých a jiných obecních městských míst”* požádal magistrát, *“by ...od brány Pražské, od příčky [!] kolář a kováře k domu Herschlovému tak nazvaný parkán k zachování soukenických rámu a vysoušení osnov a příze proti zákupe hotových 40 fl. a ročnímu canonu per 2 fl. 20 kr., neméně k vystavení skrovného strážního domku zanechané a odprodané byly”*.

Téhož roku 1803 dne 7. března představení kolínské židovské obce nabídli 60 zl. za odprodání parkánu, potřebného k rozšíření synagogy.<sup>17</sup> V konferenčním protokolu ze dne 19. března 1803 se v této záležitosti uvádí: *“V konferenci, konané dne 5. února 1803, vyslovil městský hospodářský úřad mínění, že parkán až k rondelu [Rundel] nebo takzvanému postamentu [Postament] s výjimkou kousku věnovaného k hlavní škole by mohl být s výjimkou Taubertovské části prodán v dražbě za kupní sumu 60 zl. a roční plat 6 zl., a to přední část za kupní sumu 40 zl. a roční plat 6 zl., zadní část až k rondelu za kupní sumu 20 zl. a roční plat 3 zl. Protože teď židovští reprezentanti ve svém vyjádření sub lit. A nabízejí 60 zl., domnívá se městský hospodářský úřad, že přední část by jim mohla být přenechána k rozšíření synagogy za kupní cenu 100 zl. a roční plat 6 zl., jelikož jim bude k dobru také kamení za šanci; naproti tomu zadní část by mohla být rovněž přenechána soukeníkům jen k rondelu za kupní cenu 20 zl. a roční plat 3 zl.”* Rondelem je asi míněna druhá bašta, nacházející se blíže ke Kouřimské bráně. Parkán od ní až k námi sledované baště je zde nazýván přední částí parkánu.

Nakonec byla s židovskými reprezentanty uzavřena dohoda, podle níž by za kupní cenu 125 zl. a roční plat 6 zl. koupili *“celou přední část parkánu zčásti k rozšíření synagogy, zčásti ke zřízení normální školy”*.

V konferenčním protokolu městského hospodářského úřadu z 5. května 1804 je však navrhováno, aby tento parkán (tj. *“část parkánu od kovárny až k Taubertovské zdi”*), o který teď projevuji zájem i křesťané, byl prodán v dražbě.<sup>18</sup>

Teprve r. 1816 byla uzavřena smlouva, kterou židovská obec koupila horní valy u Pražské brány (*“část o ploše 14 čtverečných sáhů, tj. 2 sáhy v délce a 7 sáhů dolnorakouské míry po šířce synagogy”*) k rozšíření synagogy.<sup>19</sup>

Nejpozději r. 1818 držel kovárnu čp. 2-II Ignác Ožďaný.<sup>20</sup>

Ve stabilním katastru r. 1841 je jako majitel městské zdi na pozemku čkat. 232 (Pražské předměstí) o rozloze 167 čtver. sáhů a plochy čkat. 2805 o rozloze 4 jiter 828 čtver. sáhů zapsána obec města Kolína. Na indikační skice (→ viz příloha č. 2) vidíme, že celý úsek vnější hradební zdi jižně od Pražské brány je dochován a bašta je obklopena zahradou, patřící k domu čp. 3. Zahrada je vůči sousední části parkánu ohraničena plotem,

<sup>17</sup> Zahradník: SOkA Kolín, AMK, manipulace 1786-1805, sign. A XVII-4/74.

<sup>18</sup> Zahradník: SOkA Kolín, AMK, manipulace 1806-1849, sign. B XIII-2/23.

<sup>19</sup> Zahradník: SOkA Kolín, AMK, manipulace 1806-1849, sign. B XIII-4/37.

<sup>20</sup> Zahradník: SOkA Kolín, AMK, manipulace 1806-1849, sign. B VII-8/543.



který vede k jižnímu okraji bašty.

Obytnou a hospodářskou budovu čp. 2 (parcela čkat. 231) na Pražském předměstí s ovocnou zahradou na pozemku čkat. 16 o rozloze 56 čtver. sáhů vlastnil František Ozdian.

Obytnou budovu čp. 3 (parcela čkat. 228) s ovocnou zahradou na pozemku čkat. 46 o rozloze 176 čtver. sáhů pak vlastnil Antonín Čermák.<sup>21</sup>

Představu o vzhledu okolí bašty poskytuje následující údaj. Dne 8. dubna 1842 se konala veřejná dražba na zadání *“zřízení zábradlí nad šancovním příkopem na zdejší Pražském předměstí.”* První dražební podmínka zněla: *“Toto zábradlí v délce 69 sáhů 5 stop 4 palců bude po potvrzení tohoto dražebního protokolu vyššími úřady zřízeno podle předloženého rozpočtu z 11. března t. r. trvanlivým způsobem ze suchého a zdravého borového dřeva, silného 6/7 palce.”* V dalších podmínkách bylo uvedeno, že bude zapláceno tesařskému mistru Josefu Strupovi za zhotovení rozpočtu a že *“staré zábradlí zůstane v majetku městské obce.”* Práce byla nakonec za 50 zl. konv. měny zadána Janu Veletovskému.

Nicméně dne 21. května 1842 oznámili městští reprezentanti Václav Kopečný a František Vojtěchovský, že chtějí zřídit toto zábradlí ve vlastní režii za pouhých 44 zl. konv. měny a že už také na tom začali pracovat. Dne 4. června 1842 pak městský hospodářský úřad oznámil, že Kopečný a Vojtěchovský už toto *“zábradlí u městského příkopu na Pražském předměstí”* za 44 zl. dobře zhotovili ze silného a zdravého borového dřeva, načež dodal: *“Tomuto zábradlí by bylo možno se v budoucnu vyhnout, kdyby počínaje od Čermákovského domu [čp. 3-II] byla zřízena parapetní zeď a dále na širokém svahu bylo vysazeno křoví s rozličnými lesními sazenicemi a takovým způsobem by byl zřízen živý plot. Toto sázení by mohlo být provedeno příštího jara a vyrostlo by dřívě, než bude toto zábradlí zničeno.”*<sup>22</sup>

Podrobné informace o baště máme z r. 1843. Dne 23. března 1843 se na magistrát obrátil měšťan Antonín Čermák se žádostí, v níž psal: *“Já níže podepsaný s ponižeností žádám o prodej u mého domku N. C. 3 na Praském předměstí v mé zahradě stojící městský bašty, a to z té příčiny, poněvadž ta samá bašta již mnohá léta k žádné potřebě a užitku ani okrase nestojí, nýbrž jen pro ohyzdění města a mě dál a dál v tyto mé zahradě ke škodě stojí, poněvadž sesypáním hrozí. Já tehdy jsem toho oumyslu tu baštu od městské obci zakoupit a k nějaký malý potřebě a užitku obrátit a žádám, když za tuto jmenovanou baštu k městské obci 5 zl. C. M. a jménem urburu nějakou roční činži jménem urburu se platiti uvolím, by mně ta samá dobrotivě kupecky přepuštěna byla.”*

Městské úřady nato pověřily stavitele Antonína Degenharta zhotovením rozpočtu na stržení této *“bašty u šancovní zdi na Pražském předměstí”* a práce s tím spojené. V Degenhartově rozpočtu, datovaném 6. dubna 1843, čteme:

“Stržení staré bašty.”

*Tato bašta je po obvodu dlouhá 11 sáhů, vysoká 4 sáhy 4 stopy a tlustá přibližně 5 stop, což činí celkem 42 sáhů 4 stopy 8 palců.*

*Těchto 42 kubických sáhů 4 stopy 8 palců starého zdiva strhnout, použitelný materiál vybrat, suť a jiné nepoužitelné kusy odvézt, kameny urovnat do figury; polovina bašty může být urovnána nahoře na šancích vedle a před synagogou, druhá polovina bude snáze opět nasypána dole v Čermákově a Tůmově zahradě; co se však týče sutě, ta musí být hned*

<sup>21</sup> SÚA Praha, SK, sign. Kouřimsko 162.

<sup>22</sup> Zahradník: SOkA Kolín, AMK, manipulace 1806-1849, sign. B XIII-8/256.



odvezena. [...]

Summa 111 zl. 30 kr.

Kamenné zdivo.

Šancovní zeď, jež má být nově postavena v místě, kde nyní stojí bašta, musí být postavena ve stejné výšce jako stávající staré zdi, dále musejí být vyzděny tyto šmorce od obou zdí bašty, jež mají být strženy.

Toto vyrovnání má délku 4 sáhů 3 stopy, tloušťku 3 stopy, výšku 3 stopy 6 palců, což činí 1 sáh 1 stopu 11 palců.

Vyzdění šmorců bude mít přibližnou délku 5 sáhů, šířku 1 stopa, výšku 1 sáh 3 stopy, což činí 1 sáh 1 stopu 6 palců.

Dohromady 2 sáhů 3 stopy 5 palců. [...]

Summa 11 zl. 53 kr.

Vykopání zeminy a sutě.

Tato bašta je celá zasypaná hnojem, kamením a kovářskými odpadky, což je dole vidět, a má délku 4 sáhů, šířku 3 sáhů a výšku 4 sáhů 3 stopy, což činí 54 sáhů.

Těchto 54 kubických sáhů zeminy, sutě a hnoje atd. vykopat a odvézt po 1 zl. za kubický sáh - 54 zl.

[...]

Nutný materiál k nové stavbě.

3 kubické sáhů zdicího kamene. Ten by byl na místě ze strženého zdiva [...].

10 strychů miškovického vápna [...].

30 vozů písku. Ten může být vybrán ze strženého zdiva a proházen. [...]

Summa 11 zl. 50 kr."

Celkové náklady na tyto práce by tedy podle Degenharta činily 189 zl. 13 kr., k čemuž byla připojena následující poznámka: "Tato bašta má celkem 42 kubických sáhů 4 stopy 8 palců zdiva. Protože však kámen v tomto zdivu není dobré kvality, nýbrž je to měkký plochý kámen, a tato malta, jak je vidět, vypadá velmi dobře a pevně, při strhávání tohoto zdiva více než polovina se změní na sut' a čistého srovnaného kamene zůstane 21 kubických sáhů 2 stopy 4 palce." Tento získaný kámen by měl cenu 47 zl. 3 2/6 kr., což je tedy částka, která by se měla z nákladů odečíst.

Dne 22. dubna 1843 se k Čermákově žádosti vyjádřil městský hospodářský úřad. V jeho vyjádření čteme: "K přiložené žádosti měšťana Antonína Čermáka z 23. března 1843 č. 1387 o odprodej bašty, nacházející se v jeho zahradě na Pražském předměstí v příkopu [Wallgraben], se městský hospodářský úřad vyslovuje, že tato bašta může být stržena jen tehdy, když - pakli za ní, jak uvádí zednický mistr Degenhart, nestojí žádná šancovní zeď - bude postavena nová zeď, k čemuž by se kupec musel zavázat. Kupní cena by byla stanovena na navržených 5 zl. konv. měny a roční urbaniální činže z prostranství na 6 kr. konv. měny, přičemž se podotýká, že obec nemůže použít kámen nacházející se v této baště, jelikož její stržení a odstranění stavební a uvnitř se nacházející sutě by stálo mnohem více, než činí cena kamene." S těmito podmínkami, k nimž byla připojena i pasáž o tom, že žadatel "bude ručit za všechny škody, které by mohly být způsobeny na tamním parkánu stržením této bašty," vyslovil Čermák souhlas.

V dalším vyjádření městského hospodářského úřadu z 19. srpna 1843 se pak uvádí: "Podle příkazu z 3. června 1843 č. 2531 se městský hospodářský úřad vyslovuje, že stržení bašty v šancovním příkopu u městské Pražské brány prospěje zkrášlení města a může být provedeno jen Antonínem Čermákem, v jehož zahradě stojí, jelikož k ní nikdo jiný, ani majitel přilehlého horního parkánu František Ožďaný, nemá požadovaný přístup, z kteréžto příčiny by se dražba této bašty nemohla konat."



O koupi bašty totiž usiloval i druhý soused František Ožďaný (majitel kovárny čp. 2-II), o čemž se píše i v listě zemského podkomořského úřadu magistrátu z 9. září 1843, v němž podkomořský úřad upozorňuje, že tvrzení, že baštu nemůže užívat nikdo jiný než Čermák, je v rozporu s tvrzením Františka Ožďaného, „který udává, že tato bašta leží u jeho domu čp. 2“; ostatně ani ze situačního plánu prý není zřejmé, „s čím pozemkem bašta hraničí z levé strany,“ přičemž kdyby tímto sousedem byl Ožďaný, pak by baštu mohl užívat.

Magistrát odepsal zemskému podkomořskému úřadu dne 11. listopadu 1843, přičemž uváděl: „Tato bašta stojí v zahradě Antonína Čermáka, ležící pod parkánem, a je přistavěna ke zdi parkánu. Protože kovář František Ožďaný má svůj dvorek na parkánu, může se dostat jen na horní plochu této bašty, zatímco Antonín Čermák k ní má ve své zahradě přímý přístup. Demolice této bašty může být tedy vlastně provedena jen Antonínem Čermákem.“ Magistrát tedy žádal, aby zemský podkomořský úřad nabídku Antonína Čermáka schválil.

Zemský podkomořský úřad informoval magistrát o tom, že gubernium udělilo povolení k prodeji bašty Čermákovi, dne 11. dubna 1844, načež dne 14. května 1844 byla uzavřena smlouva, podle níž město Čermákovi prodalo „baštu, nacházející se na Pražském předměstí u městské brány v příkopu [Wallgraben] Antonína Čermáka, a pozemek, na němž bašta stojí,“ za 6 zl. 30 kr. konv. měny. V osmém paragrafu smlouvy se pravilo: „Kupující je povinen tuto koupenou baštu svým vlastním nákladem strhnout, a kdyby v důsledku jejího stržení bylo nutné zřízení šancovní zdi, tuto zeď také svým vlastním nákladem zřídit a ručit za všechny škody, které by stržení této bašty mohlo způsobit na tamním parkánu.“<sup>23</sup>

V doplňující vložce ke stabilnímu katastru z r. 1857 bylo skutečně zapsáno, že od parcely čkat. 232 (= městská zeď) bylo 125 čtver. sáhů odděleno a připsáno k parcelám čkat. 228 (= čp. 3) a 231 (= čp. 2).<sup>24</sup>

Podle zpráv kronikáře Potůčka o stavebních aktivitách na Pražském předměstí „r. 1848-9 přestavěl Ant. Čermák, pekař, dům č. 3 v bráně a odkázal jej svému synu Aloisovi, mistru hodinářskému“.<sup>25</sup>

Zřejmě tehdy došlo k rozšíření budovy, neboť v doplňující vložce ke stabilnímu katastru z r. 1857 bylo zapsáno, že od pozemkové parcely čkat. 46 (= zahrada čp. 3) bylo 109 čtver. sáhů odděleno a připsáno ke stavební parcele čkat. 228 (= dům čp. 3). Na indikační skicu (→ viz příloha č. 2) byla dodatečně zakreslena podlouhlá budova, jejíž zadní stěnu tvořila hradební zeď mezi domem čp. 3 a baštou, a která svou jižní stranou přiléhala k baště.<sup>26</sup>

Na schůzi výboru 15. 9. 1861 „Anna Ožďanová dostala záповěď na stavbu domu č. 2 v pražs. bráně. Za odstoupení 11 čtver. sáhů za účelem rozšíření ulice má se jí 300 zl. Odškodnění zaplatit“.<sup>27</sup>

V dubnu 1910 proběhlo komisionální jednání o žádosti p. Jana Hankovce (majitele čp. 3-II), týkající se udělení povolení k parcelaci zahrady a části dvora při domě čp. 3 na

<sup>23</sup> Zahradník: SOkA Kolín, AMK, manipulace 1806-1849, sign. B XIII-3/37a.

<sup>24</sup> SÚA Praha, SK, sign. Kouřimsko 162, Original Einschaltungsbogen des Bauparzellen Protocols 1857.

<sup>25</sup> SOkA Kolín, AMK, Městské knihy, Potůček, s. 73.

<sup>26</sup> SÚA Praha, IS + SK (Original Einschaltungsbogen des Bauparzellen Protocols 1857), sign. Kouřimsko 162.

<sup>27</sup> SOkA Kolín, AMK, Městské knihy, Potůček, s. 26.



Pražském předměstí: „Dům č.p. 3 v Kolíně II. má na straně jižní dvůr, který patří ke stavební parcele č.k. 228 a zahradu č.k. 46... Dvůr i zahrada jsou položeny as 2.50 m pod nivoem přilehlé ulice „na Valech“, při níž provedena jest kamenná opěrná zeď... Na stavební parcele č.k. 228 stojí mimo domu č.p. 3, kterýž tvoří roh ulice Pražské a na Valech, ve dvoře zděné chlívký a dřevníky, dále dřevěná kolna a mimo nich jednopatrová budova tvaru polokruhovitěho, kteráž jest bývalou baštou, postavenou ve hradním příkopě, znatelným právě uvedenou zahradou č.k. 46 a dvorem domu č.p. 3. Mimo to shledáno bylo, že tímto starým hradebním příkopem jest provedena zakrytá stoka, kteráž sbírá vodu ze všech domů a jejich dvorů, postavených na pozemku bývalého hradebního příkopu v části od záložny až ku domu č.p. 3. Jest vedena pod ulici Pražskou a pod budovami zámeckého pivovaru, vyústíjíc pod továrnou p. Vojtěcha Formánka do Labe. Dle přiloženého plánu má se zahrada č. k. 46 a dvůr domu č.p. 3 rozparcelovati na 3 části, z nichž část I má zůstatí při domě č.p. 3 a tvořiti jeho dvůr, část II, kteráž jest v průčelí 17. 10 m dlouhá a plošné výměry 319. 87 m<sup>2</sup>, a část III, kteráž jest v průčelí 14. 80 m dlouhá a plošné výměry 236. 68 m<sup>2</sup>, mají tvořiti samostatné stavební parcely, kteréž by bylo možno zastavěti. Po zastavěni jich by zmizel poslední zřejmý zbytek hradebních příkopů a zakryla stávající bašta, kteráž by pak nebyla z ulice vůbec viditelná. [...]. Se stanoviska zachování starobylých památek se nedoporučuje navrženou parcelaci schváliti z důvodu, že by zmizel poslední zbytek hradebních příkopů a zakryla se jedna z posledních zachovaných bašt, kteráž by tím v zapomnutí úplně přešla. Z důvodu uvedeného se doporučuje, aby o zamýšleném zastavěni tohoto zbytku hradebního příkopu bylo učiněno oznámení centrální komisi pro zachování památek ve Vidni a její náhled v té věci opatřen, a v případě, že by ona námitek proti zastavěni nečinila, doporučuje se, aby byla pouze část II za stavební parcelu prohlášena, kdežto část III by zůstala pro část II zahradou, popřípadě dvorem a mohla by se zastavěti pouze do soklu stávající bašty. Tímto uspořádáním by byl zachován alespoň pohled na zachovanou baštu.“<sup>28</sup>

Městský úřad zaslal celou věc k posouzení Centrální komisi pro péči o památky do Vidně. Centrální komise zřejmě požádala o vyjádření konzervátora památkové péče Aloise Kroutila. Ten ve své zprávě z 11. července 1910, kterou Centrální komisi zaslal, se nejprve vyslovil celkově o kolínském městském opevnění a poté přešel k předmětné záležitosti:

“...Městský příkop byl už v 17. století v soukromém majetku a z největší části zastavěn malými domy, takže dnes jej lze uvidět jen v jihozápadní části a shodou okolností nejlépe u kulaté věže pana Jana Hankovce, o které se jedná.

Zástupci městské obce chtějí věž, obývanou dnes chudými nájemníky, zachovat a rádi by nesli odpovídající značné náklady. Žádají slavnou c. k. Centrální komisi, aby rozhodla tak, že parcelační plán bude posouzen takovým způsobem, že parcely I a II budou povoleny, ale proti zastavěni parcely III bude vznesen protest, doufajíc, že právě protest slavné c. k. Centrální komise by mohl přimět soukromého majitele, aby parcelu prodal za odpovídající cenu městské obci.”

Centrální komise nato 25. srpna 1910 konzervátoru Kroutilovi odepsala, že s jeho návrhy zcela souhlasí, dodávajíc, že parcelaci lze doporučit jen s tou podmínkou, “že strana parcely II, která hraničí s parcelou III, smí být zastavěna jen asi 6-7 metrů hluboko, aby člověk, přicházející z jižní strany od ulice Na valech, mohl spatřit ještě dochovanou městskou hradbu mezi eventuální novostavbou a kulatou věží.” V případě zastavěni parcel I a II mají být patřičné projekty nejdříve předloženy Centrální komisi k posouzení. Posléze

<sup>28</sup> MÚ Kolín, Odbor výstavby, spisy k čp. 3-II.



Centrální komise zdůraznila, že nemůže doporučit "zastavění parcely III až k výšce soklu kulaté věže."

Jelikož Centrální komise odpověděla pouze konzervátoru Kroutilovi, nikoli však Kolínským, urgoval purkmistrovský úřad města Kolína dne 27. ledna 1911 odpověď na svoji žádost z 22. dubna předešlého roku, připomínaje, že "stavební úřad zdejší hodlá dne 31. ledna t. r. dáti povolení k rozboření této bašty a k povolení ke stavbě domu na zbořeníšti."

Centrální komise reagovala listem okresnímu hejtmanství ze 7. března 1911, ve kterém hned v úvodu zdůraznila, že "Centrální komise se přimlouvá co nejvřeleji za zachování zbytků městského opevnění v ulici Na valech," načež zopakovala své závěry, které již dříve napsala konzervátoru Kroutilovi. V závěru listu se pak jednoznačně praví: "Kulatou věž je bezpodmínečně třeba zachovat."<sup>29</sup>

V odpovědi kolínskému městskému úřadu z 13. 3. 1911 Centrální komise pro péči o památky do Vídně parcelaci nedoporučila. Definitivně bylo od parcelace upuštěno r. 1914.

V květnu 1910 požádal Jan Hankovec o povolení ke stavbě otevřené kůlny na zděných pilířích ve dvoře. Místním šetřením bylo zjištěno, že „Dřevníky ve dvoře domu čp. 3-II mezi vlastním domem a dvorním stavením ... se nacházející mají býti sneseny a [na] získaném místě postavena kůlna na kočár a kůlna na vozy ... Obě kolny budou přistaveny ku kamenné zdi bývalých hradeb, kde nedostanou svoji vlastní zeď“. Stavba nebyla povolena.

V r. 1911 byl připraven Náčrtek na přestavbu konírny a kolny při domu čp. 3 pana J. Hankovce v Kolíně (Václav Dlabáč. Kolín 5. 12. 1911.) → viz příloha č. 3.

V lednu 1912 se sešla stavební komise ve věci povolení ke „zvýšení konírny, jakož i jejím rozšíření a úpravě kolny ve dvoře domu: ... má se ... stávající zděná stáj a skladiště přestavbou a přístavbou upravit. Za tím účelem snese se část zdi směrem do dvora při stávající baště, jakož i dělicí zeď mezi stávající stájí a skladištěm. Místo dvorní zdi k baště postaví se v prodloužení stávající zdi skladiště zeď nová, rovněž podél bašty postaví se nová hradební zeď...“. Povolení (na základě plánu) bylo uděleno 11. ledna.

V dubnu 1912 oznamuje majitel domu čp. 3 Na Valech městskému úřadu, že „přes dvůr jeho domu vede starý bývalý hradební kanál, který slouží ku odvádění odpadních vod z několika domů v této ulici, kanál tento jest proveden z lomového kamene na hlínu, dno vydlážděno těž lom. kamenem, a není opatřen omítkou, takže voda z něho může vsakovati do okolní půdy; překryt jest kamen. plotnami (křídly) a světlost v profilu obnáší 60 × 50 cm. Poněvadž v těch místech, kde kanál tento jest položen, má býti hlavní dvorní zeď příští novostavby pekař. pracovny, skladiště a obytl. domu dle schvál. staveb. plánu ze dne 30/10 1911, bude nutno kanál ten v délce dotyčné stavby přeložiti 1 m od hlavní dvorní zdi, což zamýšlí podepsaný na svůj náklad učiniti a zřídil by část kanálu toho z cementových rour ve světlosti Ø 60 cm, takže by profil tohoto kanálu úplně vyhovoval profilu stávajícího kanálu.“ Též komise na místě zjistila, že „... stávající kanál jest z kamene vyzděný, profilu 65 × 65 cm a křídly překrytý a uvnitř neomítaný“. 15. dubna bylo přeložení obecního kanálu povoleno.

Při místním šetření 6. 11. 1912 bylo zjištěno, že „stávající konírna byla úplně rozbourána, a místo ní provedena od základu úplně nová stavba přizemní se zvýšenou

<sup>29</sup> Zahradník: SÚA Praha, PÚ/R, kart. 34.



půdou". 27. listopadu 1912 bylo p. Hankovcovi uděleno povolení ku dvorní stavbě kolny, konírny a komory odchylně od stavebního povolení z 11. ledna 1912.

V srpnu 1913 žádá p. Hankovec o povolení ke stavbě dřevěného dřevníku na dvoře. Stavba nebyla povolena, protože by zakryla výhled na baštu.

4. září 1913 se konalo místní šetření, při kterém bylo zjištěno, že „p. Jan Hankovec ... používá bývalého hradebního příkopu, před dosud zachovanou baštou položeného, za dvůr, na němž ukládá do vysokých hranic polenové dříví palivové, dále různé odpadky..., mimo to postavil zde přenosné dřevěné chlívky as 4.00 m dlouhé, 2.00 m široké, kteréž přiléhají ku uvedené baště a konečně pouští sem drůbež. Následkem toho jest hradební příkop, kterýž jest z ulice na Valech viditelný, stále znečištěn... Pan Hankovec zamýšlí na části tohoto hradebního příkopu postavit zděnou kůlnu as 5.00 m širokou, ji opatřiti železobetonovou střechou a na střeše založiti zahradu. Stavbu zamýšlí provést tak, že by kůlna přiléhala těsně ku ulici...“. Stavba zděné kůlny poté nebyla povolena, neboť by tím hradební příkop zmizel. Zároveň bylo majiteli uloženo, aby vyklidil příkop a opravil fasádu bašty.

4. ledna 1914 byl dle povolení z 19. 10. 1911 schválen Plán konírny a kolny při domě č. pop. 3 p. Jana Hankovce v Kolíně dle skutečného provedení (Podnikatelství staveb Záruba a Dlabač v Kolíně) → viz příloha č. 4.

V březnu 1914 žádají manželé Hankovcovi o povolení ke zboření bašty: „*Stavení toto jest nyní tak sešlé, že eventuelní adaptace by vyžadovala značného nákladu...*“. Demolice nebyla povolena.

V lednu 1919 žádá Jan Hankovec o stavební povolení ke zřízení nové fasády u čp. 3 a k následujícím úpravám: „*Ve dvoře vchod z předního dvora do zadního jest nyní úzký a potřebuje tento rozšířiti, bych vozíky na zadní dvůr dávati si mohl, rozšíření provedlo by se v tom smyslu, že by z pekárny do staré budovy u parkánu podvlékly se traversy a spodní část ku rozšíření z obou stran by se odbourala*“. Komise zjistila na místě toto: „*Za účelem zajištění vozy ze dvora domu na zahradu čis. kat. 46 má se stávající mezera, 1.20 m obnášející, mezi sraženým rohem budovy pekárny a stávající rotundou odbouráním části zdi těchto budov rozšířiti tak, že v rohu budovy pekárny se odbourá na šířku as 30 cm. Zeď rotundy má se v místech těch probourati v celé síle na šířku as 4.00 m a výšku dospělého člověka. Probouraný takto otvor se s vnitřním licem rotundy na 30 cm zazdí. Ku nesení zdiva rotundy nad otvorem se má použít nosičů čis. 24 a čis. 28 a ku nesení zdiva budovy pekárny použito má býti nosiče čis. 22. Tyto nosiče mají se osaditi na nosiče čis. 28, osazené do zdiva rohu budovy pekárny a zdiva rotundy na vzdálenost as 1.50 m, a jež mají býti uprostřed spojeny šroubem. Prostor mezi traversami má býti vybetonován*“. 14. 3. bylo stavební povolení uděleno, ovšem mj. s následující podmínkou: „*Vybrání zdiva rotundy budiž provedeno na způsob zazděných dveří se špaletami kamenem vyžděnými. Přeložení dvora traversami budiž vynecháno z důvodu, aby rotunda na své původnosti neutrpěla*“.

V dubnu 1919 požádal J. Hankovec o povolení k rozšíření pekárny, podle „Plánu na rozšíření stávajících pekařských dílen při domě čis. pop. 3 v Kolíně“ (Kolín, v dubnu 1919). Místním šetřením bylo zjištěno, že „*provedení zamýšlených přístaveb vyžaduje rozbourání staré hradní věže, tzv. bašty, jediného to zbytku starého opevnění kolínského, kteréž by povolením přístavby úplně zmizelo, rovněž by zmizel starý hradní příkop*“. V srpnu mu městská rada (na základě vyjádření Zemského památkového úřadu) odpovídá, že povolení nelze udělit a ukládá mu „*úplné uvolnění bývalého hradebního příkopu před*



baštou, vyčistění jeho a oprava zevnějšku celé bašty, nejlépe vyspárováním a nahražením zvětralých cihel cihlami novými“. J. Hankovec se proti tomuto rozhodnutí odvolal u Okresního výboru. Odmítá opravovat baštu a uvádí, že „bašta jest ve stavu již tak špatném, že nesnese odkladu ji rozbourati a dstraniti neb hrozí sesutím“. Jeho odvolání však bylo 23. 8. zamítnuto.

V r. 1932 žádá městská rada J. Hankovce, aby provedl nutné opravy bašty, neboť podle pozemkových knih je jejím vlastníkem.

V r. 1933 prováděl p. Hankovec jakési nepovolené práce, které „se mají ihned zastavit a majitel se vyzve, aby zažádal o povolení úprav jak stavební úřad, tak i památkový“.

V říjnu 1939 bylo místním šetřením zjištěno, „že okrouhlá bašta na dvoře domu č. 2 v Kouřimském předměstí potřebuje zajištění. Zdivo objektu je sice celkem stabilní, ale je patrné, že kdysi bylo patrně použito části dřeva z vložených mezipater, a tím vnitřek nabyl rázu ruiny. Největší závada je střecha, jejíž krytina částečně zchátrala, zčásti vůbec chybí. Doporučuje se tedy v zájmu této stavební památky ještě před zimou střechu řádně opravit nebo aspoň provizorně vyspravit řádně upevněnou lepenkou“. Manželé Hankovcovi byli následně upozorněni, že jako vlastníci musí objekt udržovat (dle Památkového úřadu je bašta v úplně dezolátním stavu) a bylo jim příkázáno provést opravu střechy.

V červnu 1940 se sešla komise za účelem zjištění stavu hradební bašty na dvoře domu manželů Hankovcových. O komisi byl sepsán protokol → viz příloha č. 5. Majitelům poté městský úřad uložil, aby odstranili kompost a cihly uložené při baště.<sup>30</sup>

Dne 18. července 1941 K. Hula zaslal Památkovému úřadu seznam památkových objektů v Kolíně, jež by bylo podle něj třeba opravit. V seznamu jsou uvedeny různé části městského opevnění, mj.:

“8. Úprava okrouhlé bašty ve dvoře domu čp. 3/II. - navržena mým čj. 14 ze dne 6./3. 1940, 34 ze dne 31./5. 1940 a 35/I. ze dne 5./6. 1940. Majitelé: Jan a Marie Hankovcovi v Kolíně.”

Téhož roku 1941 byl sestaven stručný soupis památek města Kolína, ve kterém se o městském opevnění uvádí:

“Hradby kolínské (z r. 1260) se všemi zachovanými dosud částmi a baštami, tak čís. 24 a ve dvoře domu čp. 3/II. p. Hankovce. Na Hradbách u sv. Bartoloměje náhrobní kameny. Parkán. [...]”<sup>31</sup>

V červnu 1968 ředitel kolínského závodu Mlýnů, pekáren a cukráren upozorňuje MNV na havarijní stav střechy hradebního útvaru, který sousedí s objektem pekárny. Při stavební řízení byl 26. 6. pořízen zápis o místním šetření → viz příloha č. 5.

V srpnu 1972 povolena (jako provizorium) rekonstrukce pekárny – přístavba nové provozní haly, která je situována na místě sousední hospodářské budovy, která bude demolována. V povolení je mj. uvedeno: „Stavebník musí splnit podmínky Středista státní památkové péče a ochrany přírody JKNV z 18. 1. 1971, ohledně statického zajištění bašt

<sup>30</sup> MÚ Kolín, Odbor výstavby, spisy k čp. 3-II.

<sup>31</sup> Zahradník: SÚA Praha, SPS, kart. 252.



městského opevnění a oddělení haly od hradební zdi druhého pásu opevnění<sup>32</sup>. Kolaudace proběhla r. 1973.

V únoru 1996 vyzval Referát regionálního rozvoje – oddělení kultury OÚ v Kolíně majitele čp. 3-II k odstranění havarijního stavu objektu bašty: „Pro zpracování studie požadujeme návrh na řešení odstupu budovy ve dvoře. Tato je v současné době opřena o baštu a její havarijní stav ještě více ohrožuje objekt bašty – zatékání na stěny bašty rozrušuje zdivo a ze strany dvorního přístavku jsou na toto narušené zdivo vyvozovány boční tlaky. Samotná bašta se nachází v havarijním stavu (viz přiložená fotodokumentace). Z těchto důvodů a z hlediska architektonicko-estetického požadujeme zmíněný odstup po odstranění dvorní stavby na vzdálenost min. 5 metrů od bašty“.

V lednu 1997 bylo místním šetřením zjištěno, že „Bašta je v havarijním stavu, krov je napaden hnilobou, konce trámů jsou uhnílé. Krytina střechy z části chybí, do objektu zatéká. V samotném objektu již nejsou stropy ani schodiště, zdivo se rozpadá. Do objektu „bašty“ jsou ukotveny stropní konstrukce z vedlejšího objektu. Aby bylo zamezeno dalšímu znehodnocování stavby, je nutno prvotně provést zabezpečovací práce, tj. nezbytné úpravy tak, aby do objektu nezatékalo“. Majitelům bylo poté uloženo, předložit do 60 dnů stavebnímu úřadu jednoduchou projektovou dokumentaci na zastřešení objektu bašty.

V lednu 1997 byl zároveň Technickým a zkušebním ústavem stavebním v Praze vypracován Znalecký posudek o objektu bašty, obsahující též zakreslení → viz příloha č. 7.

S objekty opevnění souvisí i Znalecký posudek č. 01/1921/96 o posouzení stavebního stavu objektu C, přistaveného k městské hradbě, v Kolíně II, Pražská čp. 3: „Posuzovaný objekt má 2 nadzemní podlaží a je situován do rohu vytvořeného středověkou městskou hradbou a její baštou. Délka objektu v přízemí, ve směru hradby, je 19,5 m, hloubka, kolmo k hradbě, je 5,3 m ... Východní a jižní obvodová stěna zcela chybí, konstrukčně bylo využito v případě východní stěny středověké hradební zdi v majetku souseda a stojící na jeho pozemku, v případě jižní obvodové stěny bylo využito obvodového zdiva středověké bašty. ... Tyto zděné konstrukce v historické části hradební zdi a bašty jsou charakterizovány jako z lomového vrstveného zdiva nepovazovaného. Výška kamene nedosahuje na řadě míst 150 mm. Takové zdivo není vhodné pro nosné účely a ČSN 73 11 01, změna b, pevnostní parametry takové konstrukce neudává. ... Předsazená stěna u středověké hradební zdi, patřící sousedovi, je v patře v části nosných dřevěných sloupků napadena masivně a po celém obvodu červotočem. Sloupky prostřednictvím průvlaku u stěny přenášejí reakci střechy do stropní konstrukce nad přízemím, odkud je dále přenášena deskou do kapes I nosičů v středověké hradební zdi patřící sousedovi. ... Doporučuje se celková demolice objektu.“

V červnu 1997 oznámil p. Jan Hankovec, že „dne 23. 6. 1997 došlo k rozsáhlému zhroucení kamenného zdiva uvnitř ... bašty. Domníváme se, že tím došlo k dalšímu ohrožení statiky této středověké stavby“. Dále uvádí, že do vyřešení soudního sporu o zrušení vypořádání podílového spoluvlastnictví nelze opravy provádět.<sup>32</sup>

<sup>32</sup> MÚ Kolín, Odbor výstavby, spisy k čp. 3-II.



### **Prameny:**

#### Státní okresní archiv (SokA) Kolín

##### Archiv města Kolína (AMK)

###### — Městské knihy:

sign. A 16 (liber contractuum XV., 1781-1790)

sign. E 99 (radni protokol 1766-1768)

František Potůček: Pamětní kniha královského města Kolína nad Labem (1848-1900).

###### — Spisy:

Manipulace 1285-1785: sign. IV-197, IV-211, XXIII-470, XXX-130

Manipulace 1786-1805: sign. A XVII-4/74

Manipulace 1806-1849: sign. B VII-8/543, B XIII-1/13, B XIII-2/23, B XIII-3/37a, B XIII-4/37, B XIII-8/256

#### Státní ústřední archiv (SÚA) Praha

Josefský katastr (JK): inv. č. 2264

Památkový úřad Rakousko (PÚ/R): kart. 34

Stabilní katastr (SK): sign. Kouřimsko 162

Státní památková správa (SPS): kart. 252

#### Městský úřad (MÚ) Kolín, Odbor výstavby

— spisy k čp. 3-II

### Jiné

Zahradník, P.: Kolín, městské opevnění – Dějiny objektů

### **Plány:**

#### Státní ústřední archiv (SÚA) Praha

Indikační skicy (IS): sign. Kouřimsko 162

#### Městský úřad (MÚ) Kolín, Odbor výstavby

— spisy k čp. 3-II:

Náčrtek na přestavbu konírny a kolny při domu čp. 3 pana J. Hankovce v Kolíně, Václav Dlabáč, Kolín 5.12. 1911

Plán konírny a kolny při domě č. pop. 3 p. Jana Hankovce v Kolíně dle skutečného provedení, Podnikatelství staveb Záruba a Dlabáč v Kolíně, bez datování

zakreslení, in: Znalecký posudek č. 01/1958/96 o posouzení objektu D, středověké bašty, v Kolíně II, Pražská č.p. 3, Technický a zkušební ústav stavební Praha, leden 1997

### **Ikongrafie:**

Carlo Cappi: Plán Kolína z února 1640, vydaný in: Matthaeus Merian, Topographia Bohemiae, Moraviae et Silesiae, Frankfurt 1650



#### Literatura:

Josef Vávra: Dějiny královského města Kolína nad Labem. Kolín 1888.

#### PŘÍLOHY:

- 1) Carlo Cappi: Plán Kolína z února **1640**, vydáný in: Matthaeus Merian, Topographia Bohemiae, Moraviae et Silesiae, Frankfurt 1650
- 2) Indikační skica (detail) z r. **1841** — SÚA Praha, IS, sign. Kouřimsko 162
- 3) Náčrtek na přestavbu konírny a kolny při domu čp. 3 pana J. Hankovce v Kolíně, Václav Dlabáč, Kolín 5.12. **1911** — MÚ Kolín, Odbor výstavby, Spisy k čp. 3-II
- 4) Plán konírny a kolny při domě č. pop. 3 p. Jana Hankovce v Kolíně dle skutečného provedení, Podnikatelství staveb Záruba a Dlabáč v Kolíně, bez datování — MÚ Kolín, Odbor výstavby, spisy k čp. 3-II
- 5) Protokol ...o komisionelním zjištění stavu ...tzv. kulaté staré bašty..., 4. 6. **1940** — MÚ Kolín, Odbor výstavby, spisy k čp. 3-II
- 6) Zápis [o] ...přešetření stavu památkově chráněného objektu hradební bašty..., 26. 6. **1968** — MÚ Kolín, Odbor výstavby, spisy k čp. 3-II
- 7) Znalecký posudek ...o posouzení objektu D, středověké bašty..., leden **1997** — MÚ Kolín, Odbor výstavby, spisy k čp. 3-II





Gründriß der Statt Kolin, vnd wie solche von der Kayß.  
Armada mit gewalt erobert worden im Monat Februario 1640.

A. Brücke so von dem Ingenier Carlo Cappel verfertigt, worüber die Kayß. Armee passiret.  
B. Das alte Brück. haus. C. ein Fort zur verwehrung der Brücke. D. Durchschmitt.  
E. Ein Corpus von Musqueteren. F. Strass nach Clemente. G. Mühlen.  
H. Das Schloß. I. Die Kirch. K. Strass nach Prag. L. Strass nach Brandys.





Vorstadt.

Brücken

Vorstadt.

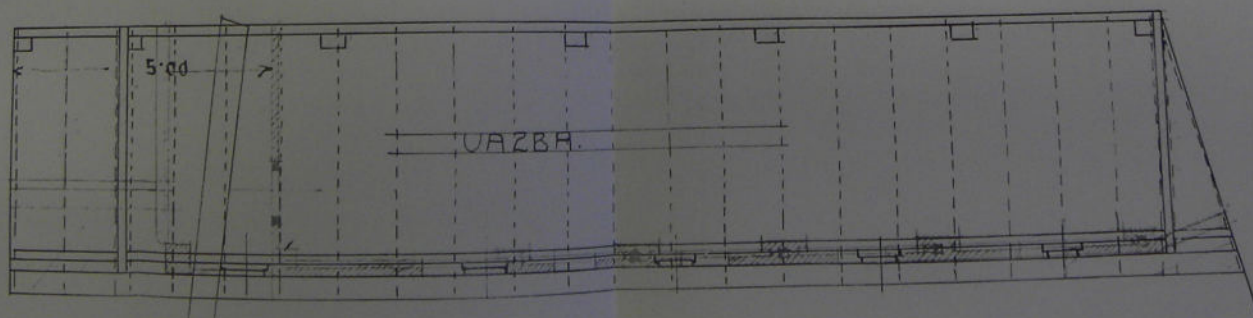
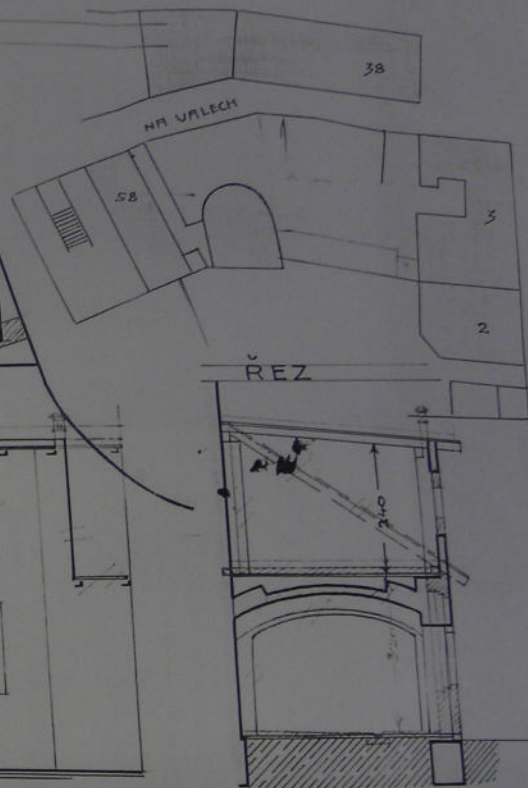
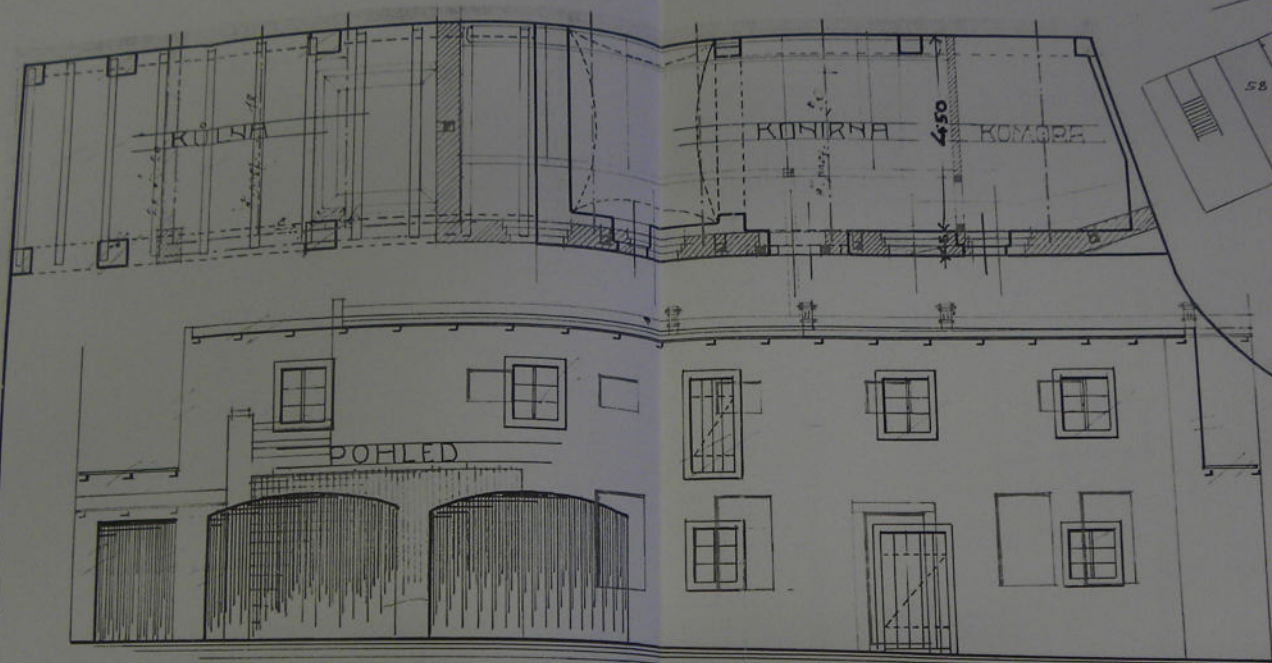
Kolin.

Markt.





NÁČRTEK NA PŘESTAVBU KONÍRNY A KOLNY PŘI DOMU ČP. 3. PANA  
J. HANKOUCE V KOLÍNĚ. 1:100.



*Michal Delatinet  
j. m. m.*

*dis. 4729.*

SOUHLASÍ SE DLE PŘEDMĚTU STAVEBNÍHO  
PROTOKOLU A POVOLENÍ z 11. března 1911.  
V KOLÍNĚ dne 28. listopadu 1912.  
PURKMIŠTR



*Jan Hankou*

KOLÍN 19. 5. 11

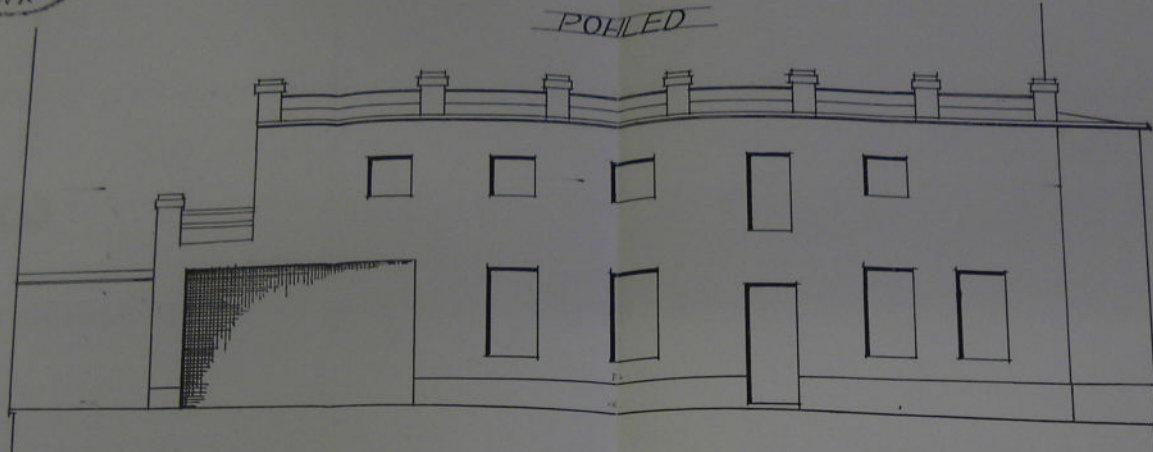




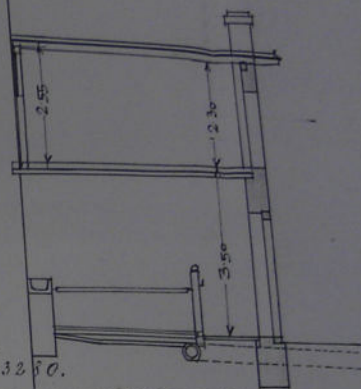
DLE SKUTEČNEHO PROVEDENÍ

V KOLÍNĚ

POHLED

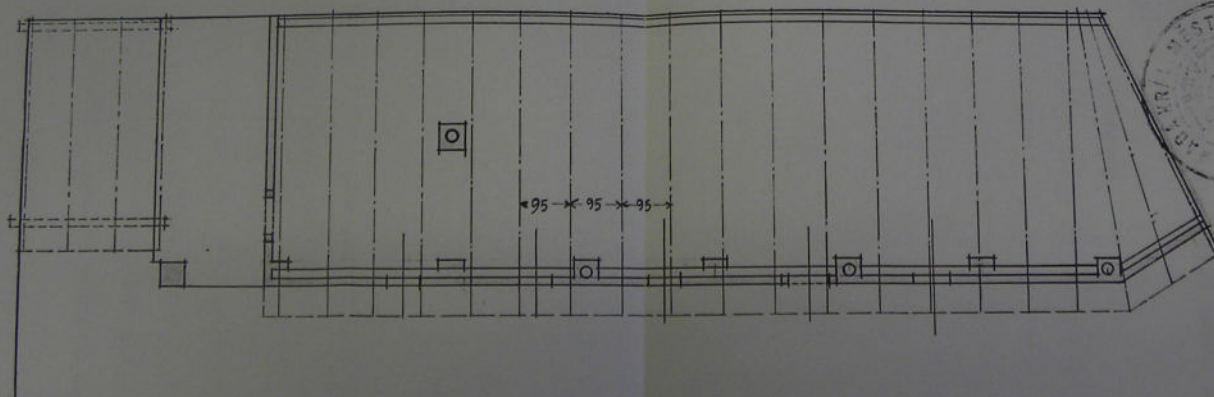


ŘEZ A-B



č. 3250.

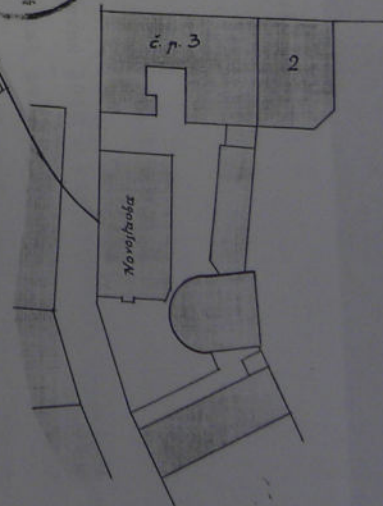
VAZBA



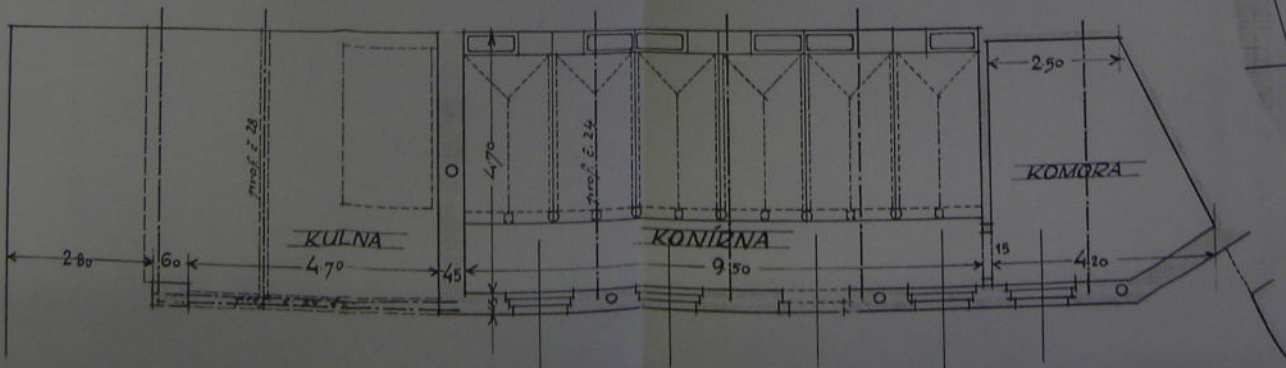
SCHVÁLENO DLE PODMÍNEK STAVEBNÍHO  
PROTOKOLU A POVOLENÍ z 19. října 1911.  
V KOLÍNĚ, dne 4. ledna 1914.  
PURKMISTR



SITUACE 1:220



PŮDORYS



MĚŘ 1:100



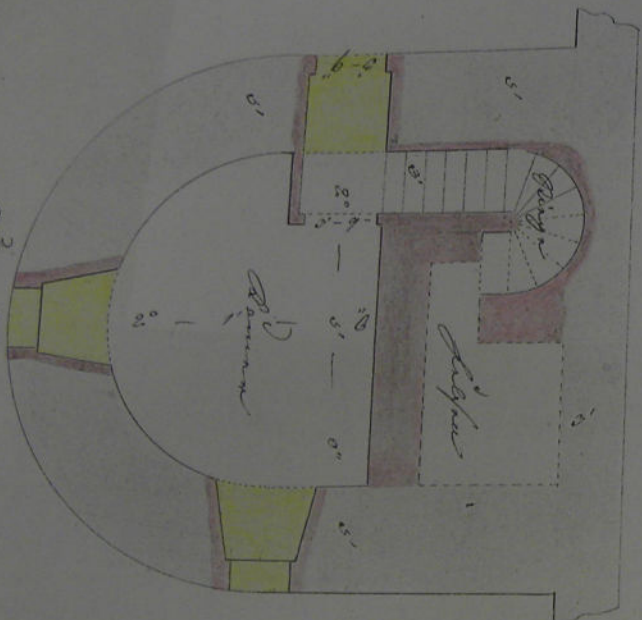
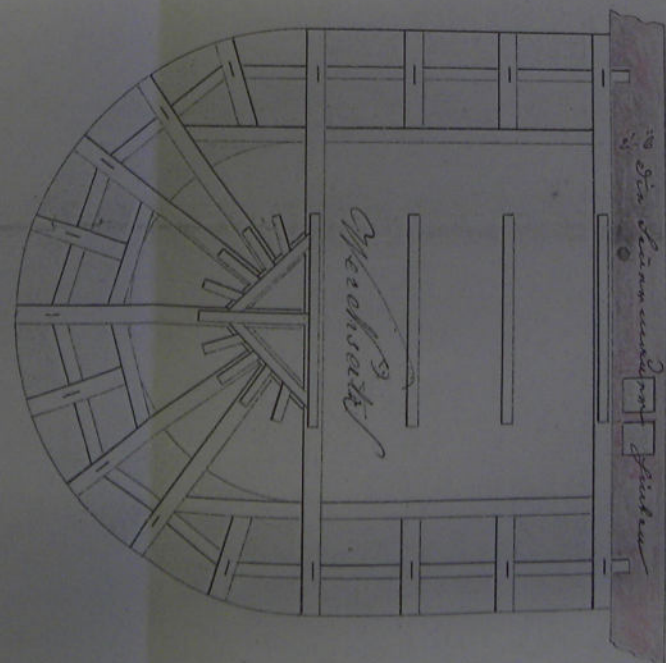
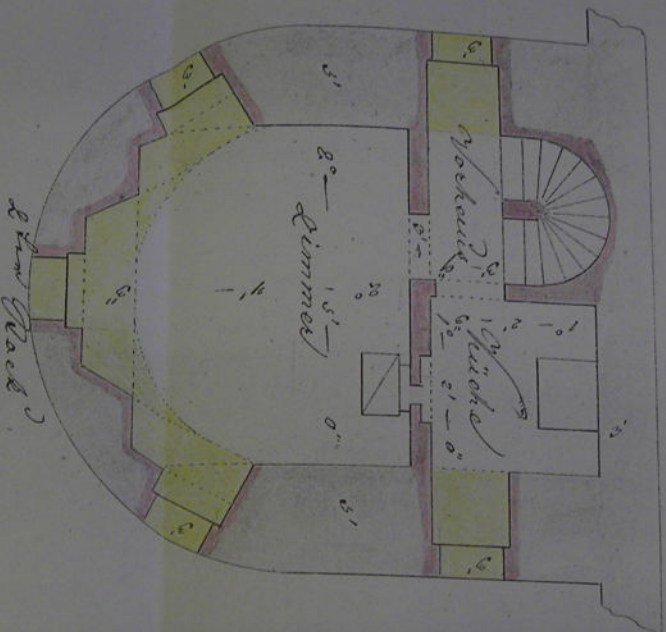
DODATEK, září 2003  
— Plan na přestavbu bašty u čp. 3 na Pražském předměstí

SOKA Kolín, fond Archiv města Kolína, manipulace 1805-1849, sign. B VII 24/1464:

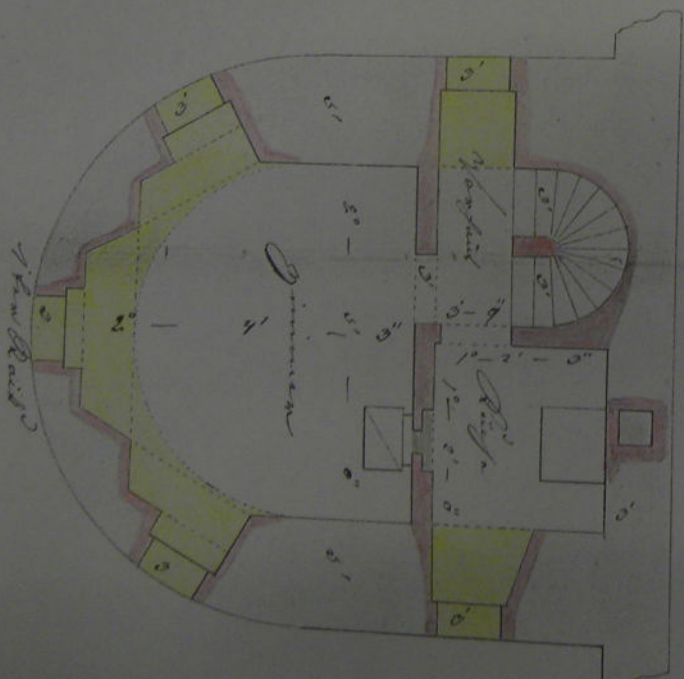
„Bau-Plan zur Umstaltung der Bastion auf dem Prager Vorstadt in ein Wohngebäude zur Nro Cons. 3 gehörig“ — půdorys, řez a pohled — 4, 8, 1846, Anton Dugenhof, měřičko: vídeňské sáhy



Beim Bau:  
 die Installation der Position auf dem Tag  
 Posten in ein Stützgebäude  
 die die Bau: d gehörig



die oben links

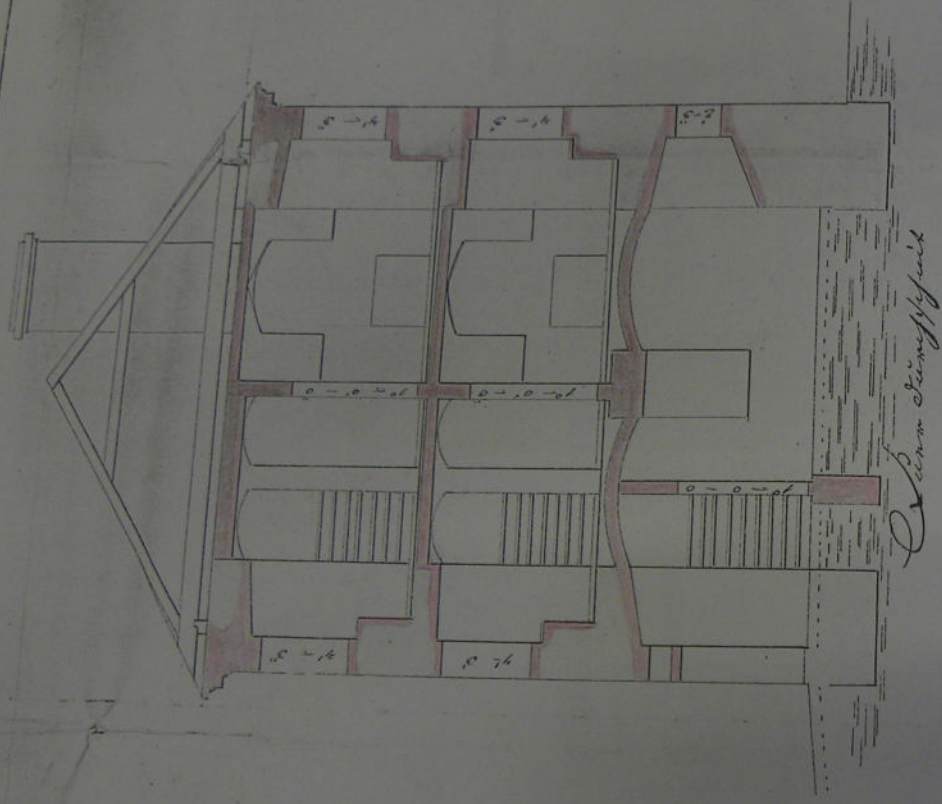
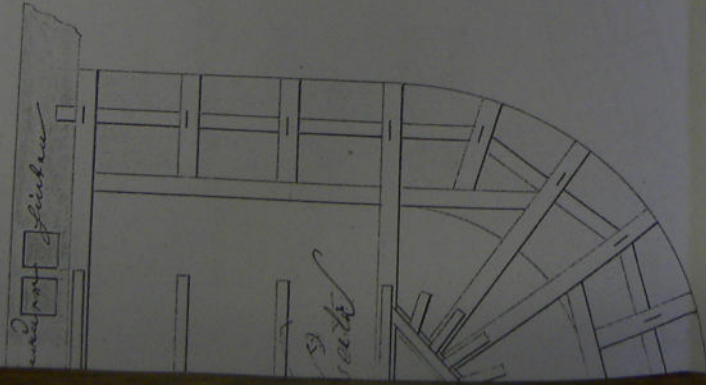


die oben links

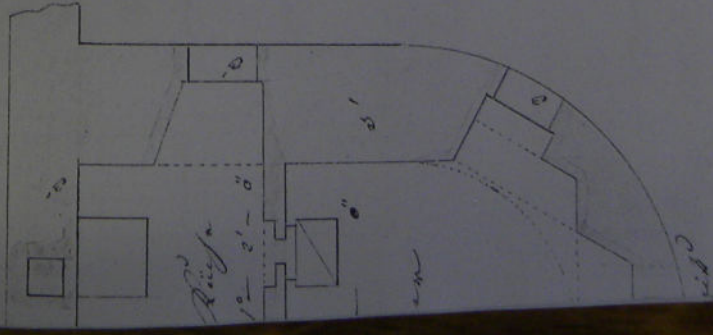
die oben links



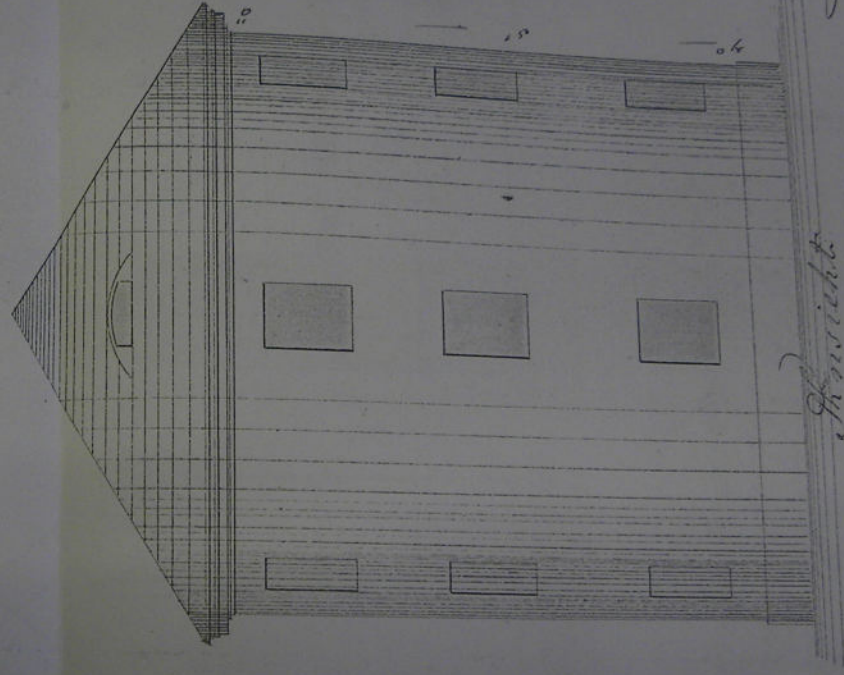
Ansicht vom Lager  
Seitlich



Ansicht vom Lager  
Seitlich



Ansicht vom Lager  
Seitlich



Ansicht vom Lager  
Seitlich

Ansicht vom Lager  
Seitlich

Ansicht vom Lager  
Seitlich